



AU-DELÀ DE LA COMPÉTITION, UNE ACTIVITÉ ÉDUCATIVE, THÉRAPEUTIQUE ET SOCIALE

À Mérida, le Magic a développé tout un arsenal thérapeutique et une méthode spécifique fondée sur un entraînement cognitif, grâce aux échecs.



L'enseignement thérapeutique et social des échecs à Mérida, en Estrémadure.

C'est l'une des nouvelles dimensions des échecs, avec le jeu en ligne, et c'est aussi une tendance de fond. Que l'on parle de troubles mentaux graves, de schizophrénie, de syndrome de Down ou d'addictions, le club pionnier d'Estrémadure, en Espagne, est devenu une référence. Le Magic avait été sacré champion d'Europe en 2007. Un an après, Juan Antonio Montero Aleu, psychologue et membre du club, commença à développer une activité d'échecs pour les personnes âgées. Il utilisa le jeu comme un outil pour réveiller ou exciter le cerveau qui aurait tendance à s'endormir dans son « train-train quotidien. » Le succès aidant, il explora d'autres usages thérapeutiques du jeu et le Magic, dont il devient président, se transforma en une entité nouvelle. C'est peut-être le nouveau modèle à suivre pour les clubs du XXI^e siècle, immergés dans le tissu social de leur ville, voire de leur région. ■

LE MAGIC DE MÉRIDA : UN CLUB DE HAUT NIVEAU À OBJET THÉRAPEUTIQUE ET SOCIAL



Un club de haut niveau avec le GMI Manuel Perez Candeloro (en rouge) et un club à objet thérapeutique et social avec Juan Antonio Montero Aleu.

INTERVIEW JUAN ANTONIO MONTERO ALEU : "UN ENTRAÎNEMENT COGNITIF BASÉ SUR LES ÉCHECS"

Quel fut le point de départ et pourquoi vous êtes-vous dédié à l'enseignement des échecs thérapeutiques et sociaux ?
Au départ, c'était une sorte de loisir. J'enseignais le jeu à des personnes âgées. C'était une occupation de fin d'après-midi. Mon club (le Magic de Mérida) venait de remporter un grand succès. J'exerçais mon travail de psychologue au sein de l'administration de notre communauté autonome d'Estrémadure. Les cours ne marchaient pas très bien. J'ai une formation de « psychologie et échecs ». J'avais écrit plusieurs livres d'évaluations psychologiques et j'ai des connaissances en psychotechnique. Je me suis demandé si je pouvais donner les cours d'une autre façon, par exemple,

transformer l'enseignement des échecs classiques en un exercice d'attention et de mémoire. Les cours ont mieux fonctionné. J'ai vu ensuite une opportunité d'enseigner à des adultes incarcérés, dans un centre pour toxicomanes, et le club a commencé à recruter de nouveaux professeurs d'échecs ainsi que des psychologues. Je leur expliquais ce que j'étais en train de créer. Tout est allé de mieux en mieux.

En quoi consiste votre méthode et comment a-t-elle évolué ?
Il y a 14 ans, on ne parlait pas des échecs thérapeutiques et sociaux. Nous les expérimentions en Estrémadure. C'était un peu étrange. Ensuite, ils se sont

popularisés. Aujourd'hui, ils se sont étendus à de nombreux domaines et on les pratique dans beaucoup d'endroits. J'ai pu arrêter mon travail pour la Région et je suis devenu un salarié à temps plein du Magic. Lorsque s'est déclenchée la pandémie, nous intervenions dans 25 centres différents, traitant le syndrome de Down, les troubles mentaux graves, la schizophrénie, les addictions. Ma méthode consiste en un entraînement cognitif basé sur les échecs. Elle a évolué et notre système d'enseignement a beaucoup changé. Nous travaillons aujourd'hui sur la physiologie de la mémoire, sur les fonctions exécutives cérébrales, le raisonnement, sur les capacités perceptives en utilisant les pièces.

Comme tous les clubs, le Magic a dû s'adapter à la pandémie. Comment avez-vous vécu cette période si tragique et complexe ?

La pandémie nous a obligés à nous recycler. Nous étions confinés à la maison, mais nous voulions garder le lien avec certains groupes qui en souffraient sans doute plus que d'autres, et notamment les anciens. Lorsque les années passent, il faut demeurer actif. Il faut avoir une activité mentale exigeante. Sinon, le vieillissement peut arriver très vite. Il y a le déclin naturel, mais on peut le minorer avec un travail spécifique et certaines activités. Parmi notre groupe, il y a des cas d'Alzheimer et de démence sénile et d'autres types de démence. Nous avons continué à donner nos cours avec nos téléphones mobiles et WhatsApp. Là encore, tout a bien fonctionné. Ce fut même une surprise de voir la facilité avec laquelle les anciens l'utilisent. Ils avaient plus de mal avec d'autres systèmes pour communiquer en ligne. C'est pourquoi nous l'avons choisi. C'est même devenu le nom de notre programme : « Les échecs sains avec WhatsApp. »

Aujourd'hui, alors que les restrictions sanitaires ont été levées en Espagne, poursuivez-vous votre programme sur internet ?

Nous commençons à réintégrer les centres. Comme tout le monde, nous avons besoin de retrouver ce contact. Les relations humaines sont essentielles dans notre enseignement, mais nous avons poursuivi notre activité en live. Nous avons créé notre propre application mobile d'entraînement cognitif, pour retarder le vieillissement du cerveau. Elle s'appelle « Gymchess » (téléchargeable via l'Apple Store et Google Play). Nous l'avons présentée officiellement au Pavillon de l'Espagne, le 12 décembre, durant l'Exposition Universelle de Dubaï. C'est la culmination de tout le travail que nous faisons depuis des années. Notre start-up est notam-

ment soutenue par le gouvernement de la région basque.

Peut-on dire que le Magic est passé d'un club purement sportif, avec des équipes de tous niveaux et une école, à un club ayant un objet sportif, mais aussi et surtout thérapeutique et social ?

Le statut du Magic est un peu particulier. Nous sommes une entité sportive et, officiellement, nous sommes aussi une entité sociale. Avant la pandémie, la plus grande partie de nos revenus provenait de la compétition et de l'enseignement classique. Durant la pandémie, le club s'est arrêté et nous avons pu maintenir nos programmes sociaux en ligne. D'une certaine manière, nous avons réussi à sauver notre travail grâce à internet. Aujourd'hui, le club a sept enseignants salariés à temps plein. Pour vous donner un exemple, un enseignant peut donner des cours aux enfants du club en fin d'après-midi. Auparavant, le lundi, il est allé dans un centre de troubles mentaux graves. Le mardi et le jeudi, il a enseigné le jeu dans un centre pour toxicomanes. Le mercredi, il a vu de personnes âgées. Le vendredi, il s'est occupé de jeunes qui souffrent du syndrome de Down.

“ Nous intervenons dans 25 centres différents, traitant le syndrome de Down, les troubles mentaux graves, la schizophrénie, les addictions. Nous travaillons aujourd'hui sur la physiologie de la mémoire, sur les fonctions exécutives cérébrales, le raisonnement, sur les capacités perceptives en utilisant les pièces. ”

Comment avez-vous réussi à structurer votre club ?

Il y a nos salariés fixes et nous recrutons des employés temporaires d'une année pour diverses choses, et notamment pour enseigner sur internet. Certains sont des psychologues qui ne connaissent rien au jeu. Nous leur apprenons les échecs thérapeutiques et sociaux et ainsi, ils apprennent les échecs classiques. Nous avons créé un département marketing. Nous travaillons aussi sur notre positionnement sur le web et les réseaux sociaux. Notre budget est assez conséquent. Nous avons de nombreux sponsors et soutiens. Nous avons besoin d'avoir une lisibilité. Notre démarche est très professionnelle.

Votre modèle de développement rayonne-t-il à l'étranger ?

Nous signons régulièrement des conventions de partenariats, surtout en Amérique latine et centrale. Je suis par exemple



Juan Antonio Montero Aleu lors d'une intervention à la Radio Nationale Espagnole.

président d'honneur de la Fondation chilienne d'échecs thérapeutiques et sociaux, qui fonctionne aujourd'hui merveilleusement bien. Nous leur avons présenté nos méthodes d'enseignement et transmis nos pratiques. Nous avons une plateforme sur internet grâce à laquelle nous pouvons échanger et faire de la formation continue. L'objectif est que chaque nouvelle entité soit autonome et intègre notre réseau. Aujourd'hui même, le dirigeant d'un club mexicain m'a écrit pour me dire qu'il veut suivre le modèle du Magic. Il m'a demandé quel est le budget nécessaire !? Il veut commencer avec quatre enseignants.

Comment analysez-vous la situation présente et quel bilan dresseriez-vous, à titre personnel, de votre aventure avec le Magic ?

Nos programmes ont beaucoup de force. Ils permettent à de nombreux enseignants de gagner correctement leur vie grâce à notre programme. Le développement des échecs thérapeutiques et sociaux s'accélère un peu partout. Son évolution est impressionnante depuis 15 ans. Notre réseau se mondialise et notre application Gymchess nous permet de présent d'accéder aux mobiles. En parallèle, le club continue de progresser. Nous avons près de 150 membres et notre école de jeunes est importante à l'échelle de notre ville (60 000 habitants). Notre équipe 1, dont s'occupe le Grand-Maître Manuel Pérez Candelario, est performante dans le championnat d'Espagne et à tous les niveaux. Nous enseignons le jeu à près de 400 personnes dans les centres chaque année. Une université a étudié notre mode de fonctionnement. Je peux dire que c'est un travail particulier et assez divertissant. Les échecs et la psychologie m'enchantent. Les fins de semaine, je redeviens supporter de l'équipe. ■

PROPOS RECUEILLIS PAR JEAN-MICHEL PÉCHINÉ



L'équipe de France (à g.) à l'Olympiade de Rhodes.

AEPA : L'ASSOCIATION ÉCHIQUÉENNE POUR AVEUGLES

Cette association a été fondée en 1957 dans le but de démocratiser les échecs auprès des personnes en situation de handicap visuel.

Par Dominique Harmelle

Elle est reconnue par la Fédération Française des Echecs, ainsi que par l'IBCA - International Braille Chess Association. La structure compte environ 90 adhérents. Le bureau de l'association se compose de 8 personnes, plus quelques bénévoles moins officiels.

- Les différents tournois organisés sont :**
- Le championnat de France, le jour de l'Ascension.
 - Le tournoi des 6 nations tous les deux ans.
 - Les Olympiades mondiales tous les 4 ans, qui se sont déroulées en Grèce, à Rhodes.
 - Les championnats du monde et d'Europe.
 - Divers tournois occasionnels avec des pays amis par Skype, Italie, Canada, Argentine, etc.
 - Il faut ajouter les tournois des femmes et des jeunes qui auront lieu l'année prochaine près de Toulouse.
 - Deux tournois importants chaque année, qui se jouent sur Skype : le Tournoi Francophone regroupant exclusivement des joueurs pouvant s'exprimer en français et le Tournoi

International qui peut regrouper près de 250 joueurs répartis dans le monde. Ces deux derniers tournois se jouent à la cadence de 1h45 pour chaque joueur. Les parties sont enregistrées sur Skype et supervisées par un arbitre.

Tous ces tournois se jouent avec l'aide d'un échiquier conçu pour les malvoyants et les coups sont annoncés oralement à l'adversaire dans un alphabet spécifique pour qu'il n'y ait aucune ambiguïté sur le coup joué. Depuis quelques temps, il y a la possibilité de jouer sur la plate-forme de Thibaut Duplessis (Lichess.org).

16^e IBCA CHESS OLYMPIAD

Par Yann Thevenet, 1^{er} échiquier de l'équipe de France

Notre joueur local du Cercle d'Echecs de Meximieux a eu la joie d'être sélectionné au 1^{er} échiquier de l'équipe de France pour les Olympiades, sur l'île grecque de Rhodes à quelques kilomètres des côtes turques, du 16 au 27 octobre dernier. Des équipes de personnes aveugles et grandes déficientes visuelles du monde entier se sont retrouvées pour disputer 9 rondes dans un cadre idyllique. Après 10 jours intenses, la France au départ 16^e atteignit la 8^e place ex æquo (avec

9/18) sur un total de 22 équipes. Un résultat honorable puisqu'il permet une qualification pour la coupe du monde. L'équipe était soudée malgré des handicaps variés et les contraintes matérielles. Parents pauvres de la compétition paralympique, l'équipe de France a dû jouer sans coach, ni entraîneur. Mais le moral était comme le soleil, au beau fixe. "La courtoisie et les règles de chevalerie ont su rehausser la hauteur des combats", selon Yann.

Se dépasser et gagner en autonomie

Notre joueur aindinois est plus que ravi d'avoir pu jouer des personnalités parfois légendaires qui représentaient leurs pays lors de cette joute échiquéenne. Après le championnat de l'Ain remporté en 2019 et les championnats de France à Luchon en juillet dernier, une telle expérience lui a permis "de se dépasser et de gagner en autonomie, de continuer dans cette direction, pour aller au-delà de ce qui semble parfois impossible", précise-t-il. Le soutien local est à souligner, municipal et départemental, ainsi que celui d'une petite entreprise : « Le Monde en Jeux », de Villeurbanne. Qu'ils en soient remerciés, ainsi que tous les membres de l'organisation, les joueurs et leurs accompagnants. ■

JOUEURS RENCONTRÉS AU 1^{er} ÉCHIQUIER PAR YANN :

1. Pavle Dimic (2334 Elo) Serbie
2. Pierre Lambert (1647 Elo) Canada
3. Vlado Turicnik (2008 Elo) Slovénie
4. Gintaras Grybas (2007 Elo) Lituanie
5. Olaf Dobierzin (2019 Elo) Allemagne
6. Zoltan Istvan Zambo (2356 Elo) Hongrie
7. Ari Tonteri (1874 Elo) Finlande
8. Mihail-Dacian Pribeanu (2168 Elo) Roumanie
9. Laertis Klimis (1845 Elo) Grèce

Amitiés à nos camarades québécois qui démontrent qu'un aveugle peut jouer aux échecs et au mini-golf avec le sourire et la bonne humeur.

DES COURS AVEC SYLVAIN RAVOT ET TODOR TODOROV

L'AEPA propose également des cours de perfectionnement avec le Maître FIDE Sylvain Ravot, ainsi que des cours pour les plus forts joueurs de l'équipe de France, dispensés par le GMI Todor Todorov. ■



SYLVAIN RAVOT
MAÎTRE FIDE
COMMENTE



Y. Thevenet - Z. I. Zambo
Défense Scandinave (B01)
Rhodes 2021
Olympiades IBCA
(ronde 6)

Au 1^{er} échiquier de la France, Yann avait fort à faire avec le maître FIDE hongrois Zoltan Istvan Zambo. Malgré cette nulle, la France s'est inclinée 3-1.

1.e4 d5 2.exd5 ♖xd5 3. ♗c3 ♗d6

Yann : "C'est l'une des premières fois que je rencontre ce coup". Un coup popularisé par Tiviakov dans les années 2000.

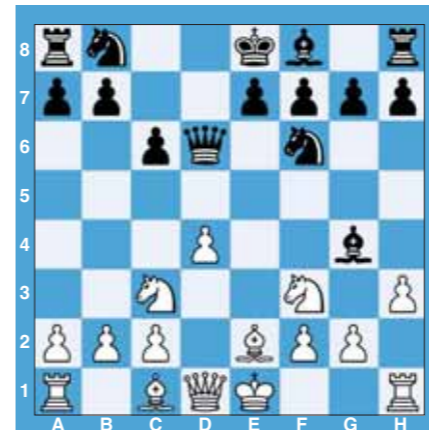
4.d4 ♗f6 5. ♗f3 ♗g4

Un coup secondaire par rapport à 5...c6, 5...g6 et 5...a6.

6. ♗e2

Le coup principal est immédiatement 6.h3 ♗h5 7.g4 ♗g6 8. ♗e5.

6...c6 7.h



Pose une question au Fou de cases blanches.

7... ♗xf3

Joué après une certaine réflexion. Si 7... ♗h5 8.g4 ♗g6 9. ♗e5.

8. ♗xf3 e6

À retenir

Les Noirs adoptent une stratégie typique de la défense Caro-Kann : échanger le Fou de cases blanches puis placer les pions sur les cases de cette couleur, où ils sont complémentaires avec le Fou f8.

9.0-0 ♗bd7 10. ♗e3 ♗c7 11. ♗e2 ♗b4!?

De nouveau après une longue réflexion, assurément sur le choix de la case pour le Fou et possiblement aussi sur le choix du roque à effectuer. 11... ♗e7 0-1 en 59 coups Abdurakhmanov-Tiviakov à Pavlodar 2019. 11... ♗d6 était sûrement le plus logique.

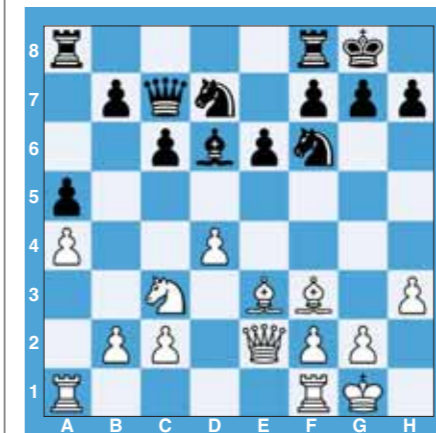
12. ♗c4 ♗d6

Le Fou a attiré la Dame en c4 ! Les Noirs ont ♗b6 suivi de ♗bd5.

13.a4 a5 14. ♗e2

Anticipe ♗b6, mais les Noirs ont gagné un tempo.

14...0-0



Dans cette structure, les Noirs, qui manquent d'espace, doivent préparer c5 (mais ici il y aurait ♗b5) ou e5 pour attaquer d4 et se dégager.

15. ♖fe1 ♖fe8

15...e5 16.d5.

16. ♗g5 ♗b4!?

Un aller-retour du Fou intéressant !

17. ♗d3 h6 18. ♗xf6

Les Blancs sont assez contraints de rendre la paire de Fous. Si 18. ♗h4 (avec l'idée ♗g3) 18... ♗d6. Le Fou h4 n'est pas confortable.

18... ♗xf6 19. ♖e2

Joué après une longue réflexion. Les deux joueurs ont déjà dépensé beaucoup de leur capital temps à ce stade.

À retenir

Le placement des Tours est un facteur important du milieu de jeu. La question clé est de savoir sur quelles colonnes elles seront les plus actives...

19... ♖ad8 20. ♗c4 ♗b6 21. ♖d1 ♗xc3

21... ♗f8 était une option.

22. ♗xc3 e5!?



L'équipe de France avec Théo Ambrosino devant Yann Thevenet (debout à g.), avec Eric Meyer et Olivier Deville.

ÉRIC, OLIVIER ET LE JEUNE ESPOIR THÉO

Au sein de l'équipe de France, « Mentions spéciales » à Eric Meyer pour sa ténacité et Olivier Deville, capitaine qui avec le calme d'une montagne s'est fait gardien du moral de l'équipe. Sont à louer, les performances exceptionnelles du jeune espoir Théo Ambrosino qui a gagné en expérience avec 6 parties remportées sur 9 au 4^e échiquier. Yann au 1^{er}, n'a perdu que 2 parties, avec panache, malgré la forte pression. ■

Par ce sacrifice de pions intéressant, mais risqué, Zambo anime la partie !

23. ♖xe5 ♖xe5 24.dxe5 ♖xd1+ 25. ♗xd1 ♗e4

Plus précis était 25... ♗d5 et la Dame blanche doit protéger b2. 26. ♗b3 ♗d4 peut mener à une longue variante se terminant par l'égalité.

26. ♗e1 ♗d4

Menace ♗xf2. Pour un pion, le tandem Dame/Cavalier centralisé déploie une grande activité !

27. ♗f3

27.e6!? fxe6 28. ♗g4.

27... ♗g5 28.b3

28.c3 ♗xf3+ 29.gxf3 ♗xa4 est égal.

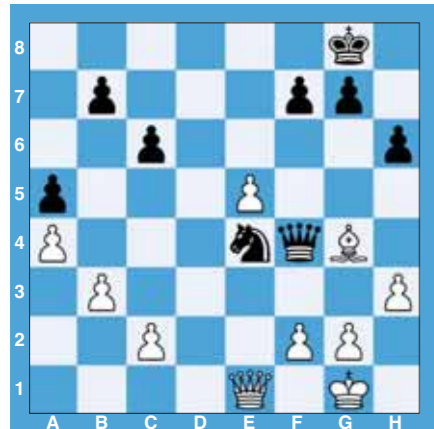
28... ♗f4

Menace ♗hx3+. Il est logique de garder le ♗g5 pour créer des menaces mais objectivement 28... ♗xf3+ 29.gxf3 ♗h4 était la meilleure chance de nulle.

| ELO | | |
|-------------|------|------|
| Nom | Pays | Elo |
| THEVENET Y. | FRA | 1982 |
| ZAMBO Z. | HUN | 2356 |



29. ♖g4 ♗e4



La menace est à présent ♜xe5 et si f3 ♜c5+.

30.e6

Un coup en zeitnot, les deux joueurs ont moins de 5 minutes chacun ! S'il avait eu plus de temps à la pendule, Yann aurait peut-être joué 30. ♗c8! b6 (30... ♜xe5 31. ♗xb7) 31.e6 (ou 31. ♗b7) avec un net avantage. Tandis que 30. ♗f3 ♗g5 répète.

30...f5

En manque de temps et dans une position peu claire, les Noirs préfèrent proposer nulle et les Blancs, qui ont l'avantage, acceptent. 30...f5 31. ♗h5 ♗f8 32.f3 ♜d2 forcé 33. ♜xd2 ♗xd2 34. ♗f2 ♗e7 35. ♗f7 et les Blancs jouent pour le gain. **0,5-0,5** ■



SYLVAIN RAVOT
MAÎTRE FIDE
COMMENTE



G. Grybas – Y. Thevenet
Défense Scandinave (A04)
Rhodes 2021
Olympiades IBCA
(ronde 4)

Tout d'abord, Yann tient à saluer l'attitude amicale de son adversaire lituanien Gintaras Grybas avant et pendant la partie, qui a contribué à le mettre dans de bonnes dispositions pour jouer. Les Français gagnèrent ce match 2,5-1,5.

1. ♗f3 c5 2.d3

2.e4 transposerait dans une Sicilienne.

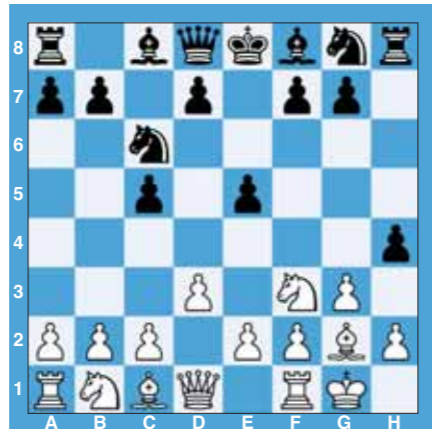
2... ♗c6 3.g3 h5!?

Une nouveauté agressive typique du style de Yann ! 3...g6 ou 3...d5 sont les coups classiques.

4. ♗g2 e5 5.0-0

5.c4 était plus précis, même si les Blancs devront sûrement roquer bientôt.

5...h4!?



Un sacrifice typique pour ouvrir la colonne « h ».

6. ♗xh4 g6

Dans le même esprit il y a aussi 6... ♗xh4 7.gxh4 ♜xh4. Yann : "Je l'aurais joué si ça n'avait pas été un match par équipe."

7. ♗f5 d5 8.e4

Le ♗f5 perturbe le plan ♗c8-h3 pour échanger le défenseur du Roi blanc.

8...d4 9. ♗d2 ♗ge7 10. ♜e2

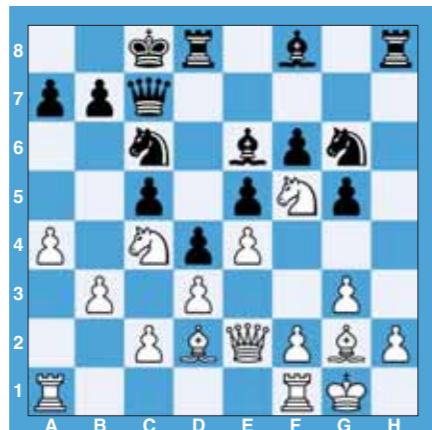
10.g4? ♗e6 avec compensations pour le pion. Les Blancs manquent de perspectives.

10...f6

10... ♗xf5? 11.exf5 ouvre la grande diagonale pour le ♗g2 avec la menace ♗xc6.

11. ♗c4 ♗g6 12.a4 ♗e6 13.b3 ♜c7

14. ♗d2 0-0-0



L'ouverture de la colonne « h » est la bienvenue !

À retenir

Dans cette position avec les roques opposés, le pion de moins des Noirs est anecdotique. Les deux camps vont privilégier l'attaque.

15.f3 ♗d7! 16.h3 ♗dh7 17. ♗f2 ♜d7

18.g4 ♗h4 19. ♗xh4 ♗xh4 20.a5 ♗b8

Le jeu reste très fermé.

21. ♗h1 ♗e7 22. ♜d1 ♗d8 23. ♜c1 23... ♗xc4

Laisser les Blancs ouvrir la colonne « b » est un choix risqué.

24.bxc4 a6 25. ♜a3 ♜d6 26. ♗ab1

♗e7 27. ♗b3 ♗g6 28. ♜a4 ♗4h7

29. ♗hb1 ♗c8 30. ♗b6?!

Les Blancs jouent pour le gain.

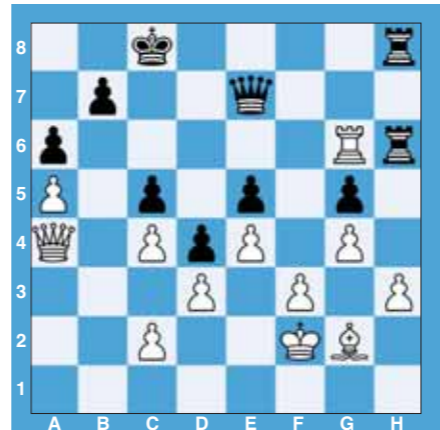
Instructif est 30. ♗c1 ♗h4 31. ♗f1

♗xf3!! 32. ♗xf3 f5! et si 33.exf5? e4+

gagne !

30... ♗xb6 31. ♗xb6 ♜e7 32. ♗xg5

fxg5 33. ♗xg6 ♗h6



Ce coup neutralise l'attaque des Blancs qui sont forcés d'échanger leur Tour.

À retenir

Les Blancs restent avec un Fou apathique en g2. Pensez à ouvrir des diagonales pour que vos Fous ne restent pas enfermés derrière vos pions !

34. ♗xh6 ♗xh6

Malgré deux pions pour la qualité, les Blancs sont en difficulté.

35. ♜a3 ♗b8 36.c3 dxc3 37. ♜xc3 ♗a7

38. ♗f1 b6 39. ♗g3 bxa5 40. ♜xa5 ♗b6

C'est la fin du zeitnot et ce sont les Noirs qui jouent pour le gain !

41. ♗e2 ♜f8 42. ♗f2 ♜d6 43. ♗e3?

♜d4+ 44. ♗d2 ♗b2+ 45. ♗c1

45... ♗xe2?

Quel dommage ! Dans une position gagnante, Yann oublie le perpétuel. Les Noirs pouvaient gagner par exemple avec 45... ♗b3 et si 46. ♜c7+ (46. ♜a2

♜c3+ 47. ♜c2 ♜b4 et la menace ♗c3

gagne la Dame blanche) 46... ♗b7

47. ♜a5 ♜b2+ 48. ♗d1 ♜b1+ 49. ♗d2

♗b2+ et mat au prochain coup !

46. ♜c7+

L'échec perpétuel met un terme à la

partie. **0,5-0,5** ■

| ELO | | |
|-------------|------|------|
| Nom | Pays | Elo |
| GRYBAS G. | LTU | 2007 |
| THEVENET Y. | FRA | 1982 |